

BRF. RIKSRÅDSVÄGEN

FASADMATERIAL

Inventering av ursprungliga fasadmateriäl
med åtgärdsförslag

2009-09-30



**BRF. RIKSRÅDSVÄGEN -
FASADMATERIAL**

**Inventering av ursprungliga fasad-
material med åtgärdsförslag**

2009-09-30

Beställare:

Brf. Riksrådsvägen, genom Lena Wranne

Uppdragsansvarig:

Anna Birath, byggnadsantikvarie,
certifierad sakkunnig kulturvården

Foto: Anna Birath, där ej annat anges.

Nyréns Arkitektkontor	Nackagatan 4 Box 4709 SE-116 92 Stockholm Sweden Tel +46 8 698 43 00 Fax +46 8 20 29 81 www.nyrens.se
------------------------------	--

FASADMATERIAL

INVENTERING AV URSPRUNGLIGA FASADMATERIAL MED ÅTGÄRDSFÖRSLAG

HISTORIK

Riksrådsvägens radhusområde ritades av Léonie och Charles Edouard Geisendorf för Hyreshus i Stockholm AB. I området sökte man praktiskt tillämpa den s.k. radhusutredningen från 1953 (Statens nämnd för byggnadsforskning). Hyresradhusen tänktes inrymma större barnfamiljer som därigenom fick höjd boendekvalitet utan stora kontantinsatser i förhållande till de vanliga flerbostadshusen i tre våningar.

Området byggdes på ett och ett halvt år mellan 1954-56. Av ekonomiska skäl utfördes minsta möjliga plansprängning. Grundläggningsdjupet är inte större än att bottenbjälklaget luftas. Källare förekommer undantagsvis. Av likaledes ekonomiska skäl rationaliserades byggnadernas konstruktion under projekteringskedet till att omfatta så många förtillverkade delar som möjligt.

Arkitekterna har gjort en dygd av nödvändigheten av prefabricerade element och redovisar i fasaden både erge-balkar, erge-plattor och nyheten sidi-plattor. Ärligt redovisad konstruktion och betong kom att bli en stark riktning, "nybrutalism", inom arkitekturen på 1960-talet. Riksrådsvägen och Wennergren center är två tidiga svenska exempel. Fasaderna uppvisar en stor variation i uttryck och material. Även radhusens interiörer är nydanande med öppna rumssamband och halv våningar.

INVENTERINGENS SYFTE

Radhusen på Riksrådsvägen har klassats som särskilt värdefulla från kultur- miljösynpunkt och lyder under §3:12 i plan- och bygglagen. Därför är det extra viktigt att underhålla fasaderna på ett långsiktigt vis och att inte förvanska det ursprungliga utseendet och därigenom det kulturhistoriska värdet. Här följer en redovisning av de olika fasadmaterialet med förslag på hur dessa ska tas omhand. Kulörförslagen ska ses som just förslag. Provmålning ska alltid utföras innan en ny behandling slutgiltigt bestäms. Revidering av kulören kan behöva göras. Kulörproverna i rapporten är endast vägledande.



Hustyp B år 1956. Foto: Sune Sundahl. Källa: Arkitekturmuseet.

PUTS

Beskrivning

Radhuslängorna vid Riksrådsvägen har inslag av knottig puts, s.k. spritputs, som fasadmateriäl. Putsbruket har kalk och cement som bindemedel. Ytputsen, som är från byggnadernas tillkomstår, är genomfärgad och förekommer i två kulörer, en mörkt grön som företrädesvis återfinns på längorna i den yttre raden mot skogen, samt en vit puts som framför allt återfinns i områdets centrala delar.

Putsen uppvisar skador i mindre omfattning, samt förändringar av kulören.

Den gröna putsen har förändrats genom åren och mörknat genom avsättning av sotpartiklar i regnskuggade partier, samt ljusnat i regnutsatta partier där pigmentet vittrat ner och blottlagt bruk och ballast av naturgrus.

Den vita putsen har framför allt mörknat och fått en gulbeige ton. Det yttersta färgskiktet har vittrat bort och blottat ballasten av dolomitmörskross (marmorkross, troligen ekebergsmarmor från Närke). Dolomiten har ett naturligt järninnehåll. Påverkan från väder och vind har inneburit att den rostat kraftigt och antagit en beige-gul-röd ton.

Åtgärdsförslag

Total omputsning

Vid en eventuell framtida omputsning av en hel radhuslänga/alla gröna hus/alla vita hus/hela området, bör man använda genomfärgad spritputs i yttersta påslaget likt den ursprungliga putsen. Prover måste då tas fram för fastställande av ytputsens bruks- och pigmentsammansättning. Vid detta tillfälle har föreningen möjlighet att återskapa den ursprungliga vita putskulören.

Komplettering/lagning av befintliga putsytor

Vid ilagning av en befintlig putsad yta pigmenteras ej lagningen. Istället påförs en fabriksblandad kalkfärg över hela ytan, på såväl gammal puts som ny. Kalkfärgens kulör anpassas till omgivande putsytor. Tillvägagångssättet garanterar ett likartat utseende över hela putsytan och innebär ett förenklat putsarbete (ej genomfärgad puts) och spårbara lagningar under färgskiktet.



Den vita putsen har vittrat och rostet.



Under balkongen på hus-typ G finns ett stycke puts som inte vittrat men som smutsats.



Man valde att spela in en reklamfilm för den nya bilmodellen Vauxhall-Victor F på det nyuppförda Riksrådsvägen 1957-59. Den vita putsen syns tydligt. Källa: SF Media.

Kulörer för ilagade putsytor

Nedanstående kulörer är anpassade till putsens befintliga, åldrade utseende och har redan använts på butikshuset, Riksrådsvägen 109. Tanken är att lagade putsytor ska smälta in bland icke åtgärdade ytor. Den gröna kulören är en standardkulör, den ljus beige kulören är speciellt framtagen av Beijer Bygg i Häggvik.

Grön: NCS, S 6010-G90Y

Beige: Kalkfärg 90, 94/46 17:1 Tonys special

Material att använda vid putslagning

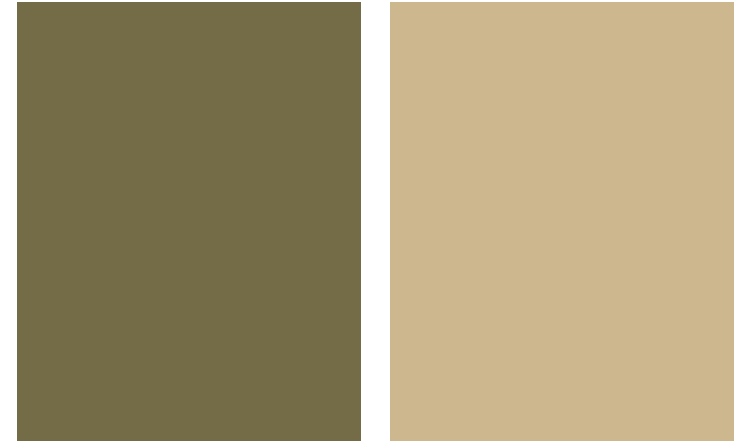
Grundning Serpo 109, hydraulisk kalkgrund

Stockning Serpo 134, utstockningsbruk C

Ytputs Serpo 205, spritputs 5 mm opigmenterad. Ballast för ljus puts ska vara dolomitkross och natursand. Ballast för grön puts ska vara enbart naturgrus (typ ärtsingel) och natursand.

Avfärgning Serpo 249, fabriksblandad kulturkalkfärg, påförs med kalkkvast

Dessa material har använts vid putslagningen av butikshuset, Riksrådsvägen 109.



ETERNITSKIVOR

Beskrivning

Fasadpartiet ovanför entrén på hustyp A och B är klätt med eternit, s.k. sidiplattor. Sidiplattorna på Riksrådsvägen har rak nederkant och ett mönster som påminner om träådring. Detta mönster åstadkoms genom gjutning mot en mönstrad form. Sidiplattorna har måtten 300 x 600 x 4 mm. I projektpresentationen i tidningen Byggmästaren från 1956 anges tjockleken till 8 mm, vilket alltså inte utfördes. Sidiplattor började tillverkas i Köping 1950. Produktidén och namnet kommer från USA, där liknande plattor "sidings" hade tillverkats sedan 1930-talet.

De indragna övre fasaderna på hustyp B har också varit klädda med sidiplattor, men dessa har bytts ut mot stora sprutputsade skivor i en beige kulör.

Eternitskivor finns i bröstningen på burspråken i hustyp B, men har senare målats över. Vissa skivor har även bytts ut mot beige, knottriga skivor.

På några B-längor har sidiplattorna på fasadpartiet ovanför entrén bytts ut mot knottriga, större skivor i beigerosa kulör.

Balkongräcken och fönsterbröstningar på hustyp G och E består av kraftigare belgisk eternit, liksom fönsterbröstningen ovan entrén på hus A.

Åtgärdsförslag

På sikt bör de knottriga beigerosa skivorna ersättas med fibercementplattor som efterliknar sidiplattor i kulör och format.

Befintliga eternitskivor på fasaderna gör ingen skada där de sitter. Däremot måste man iakttäta stor försiktighet vid bearbetning, rengöring o.dyl. Eternitskivor är på grund av asbestinnehållet förbjudet att saluföra idag. Därför kan man heller inte köpa begagnade plattor. Möjligen kan man idka byteshandel. Det kan förekomma sidiplattor på Blocket, men ofta måste man själv stå för demonteringen.



Hustyp B år 1956. Lägg märke till sidiplattorna på fasadernas övre delar. Foto: Sune Sundahl. Källa: Arkitekturmuseet.



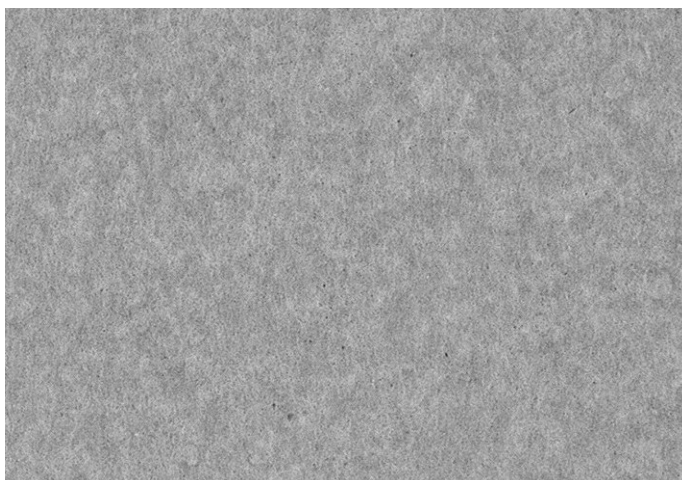
Hustyp B idag. Knottriga skivor har ersatt sidiplattorna. Huset till höger var ett pilotobjekt för det s.k. takprojektet där den synliga ergebalken ersattes av en förhöjd, putsad yta.

De fibercementplattor som finns att köpa idag är jämngrå, utan mönster, och kan därför ersätta de större eternitskivorna i balkongbröstningarna på Riksrådsvägen, men inte fullt ut ersätta sidiplattorna. Moderna fibercementplattor är sprödare än asbestcementplattor och tillverkas därför inte tunnare än 6 mm.

Den bäst lämpade skivan att använda är "Minerit Fasadskiva", 6, 8, 10 och 12 mm tjocklek, från Cembrit Tepro AB som har en naturligt cementgrå flammig yta och saknar påstruket ytskikt. Cementets färg kan variera mellan sändningarna och ibland dra åt grönt eller brunt. Det är viktigt att skaffa aktuella prover inför en beställning.

Sidiplattor med mönster kan tillverkas genom CNC-fräsning av 8 mm Minerit som fräses ner till 6 mm med ursparning för ådringsmönstret. Detta kräver en CAD-ritning (dwg-fil) med ådringsmönster och djup. Fräsningen är dyrbar och kostar idag, hösten 2009, mellan 500-600 kr/m² (källa Joakim Pettersson, teknisk support, Cembrit Tepro AB).

Minerit Fasadskiva från Cembrit Tepro AB.



Sidiplattor på butiks-
huset.

Sidiplattor | Göteborg | Blocket

blocket..

Sidiplattor

Säljes av **Rolf Insulander**. Insänd 29 juli 23:50.



Pris: - Typ: **Byggmaterial** Göteborg, Hisingen

40 kvm sidiplattor bortskänkes till den som demonterar dem från en sommarstuga som skall rivas. Plattorna är 30*60 cm och grå.

 Rolf Insulander: 0704838521

Se den här annonsen i din mobil: m.blocket.se/i/22815301

Exempel på annons där sidi-plattor bortskänkes. Källa: www.blocket.se

ENTRÉPARTIER

Beskrivning

Entrépartierna på hustyp A och B är målade likt ursprunget. Entrédörren är av fernissad ek. Det fasta partiet runt dörren är på hustyp B likaledes av fernissad ek. På hustyp A är det fasta partiet målat i samma vita som fönstren, se FÖNSTER.

Entrédörrarna på hustyp G och E är av furu och ursprungligen laserade i grått. Av denna lasyr finns idag inga tydliga spår. Däremot finns spår på täckbrädan mot det intilliggande fönsterpartiet på hustyp G där kulören ligger på NCS S 3502-G /3502-B. Täckbräda och dörrar är idag målade i grönt. Lasyr är en känslig behandling som till största delen skrapats bort vid målningsunderhåll. Att man frångått den grå lasyren tyder på att den inte var så hållbar, men kan också bero på att bostadsbolaget förenklade målningsförfarandet i området.

De fasta entrépartierna på hustyp G och E är idag målade i grönt. Ursprungligen var de målade i mörkgrönt med brutet vita glasningslister, likt fönstren, se FÖNSTER.

Åtgärdsförslag

Fernissade dörrar och dörrpartier av ek bör underhållas med högkvalitativ klarlack, t.ex. Beckers båtfennissa.

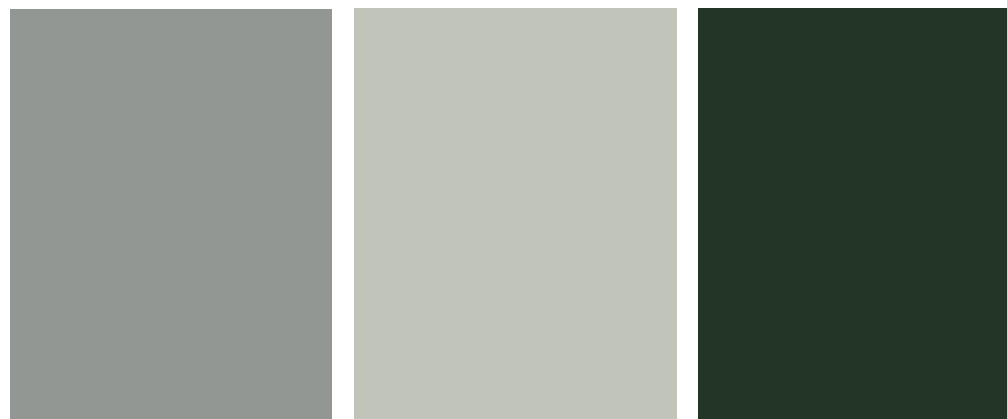
De fasta dörrpartierna på hustyp A, G och E bör på sikt återfå sin ursprungliga färgsättning i brutet vitt (A) eller mörkgrönt med brutet vita glasningslister (G och E).

Furudörrarna bör på sikt få tillbaka sin ursprungliga grå lasyr. För att få den hållbarare kan man påföra flera lager klarlack utanpå det laserande färgskiktet. Laseringen måste föregås av provmålningar för att hitta rätt kulör. Förutom framskrapade kulörer NCS S 3502-G/B kan man prova NCS S 2502-Y eller 3502-Y som påminner om den åldrade betongens och eternitskivornas kulör.

I det fall laseringen inte faller väl ut, kan man förslagsvis täckmåla dörrarna i samma grå kulör.



Idag är ytterdörrpartierna av ek fernissade likt ursprunglig behandling, men de av furu är grönmålade.



*På reklamfilmen för den nya bilmodellen skymtar längst till vänster i bild en grålaserad ytterdörr med fast tvåfärgat glasparti.
Källa: SF Media*



*Framskrapade kulörer på Riksrådsvägen 39.
Till vänster syns en grå kulör på täcklisten vänster om dörrkarmen.
Till höger syns de två kulörerna på det fasta glaspartiet.*



FÖNSTER

Beskrivning

Riksrådsvägens fönster målades ursprungligen med alkydoljefärg och linoljefärg. Analyser som gjorts pekar mot alkydoljefärg, men vissa partier uppvisar typisk linoljefärgskrackelering.

Fönstren målades i två olika kulörer. Karmarna målades mörkt gröna (enligt arkitektens målningsförteckning mörkgrön umbra) eller brutet vita (enligt arkitektens målningsförteckning pärlvita) och fönsterbågarna målades brutet vita.

Arkitekten angav även hur de olika fönstertyperna skulle målas. De fönster som öppnades utåt skulle målas helt vita, både karm och båge. De inåtgående partierna skulle målas med gröna karmar och vita bågar. Denna logik har följts i hela området och vidmakthålls än idag.

Ett undantag är fönsterpartiet bredvid entrén på hustyp G. Dessa inåtgående fönster avsågs målas helt vita, med vit täcklist mot dörrpartiet, men kom istället att utföras likt övriga inåtgående fönster, med gröna karmar, vita bågar samt en grålaserad täcklist mot dörren.

Ett annat undantag är det inåtgående fönstret ovanför det utåtgående köksfönstret på hustyp A. Detta avsågs i beskrivningen målas helt vitt, troligen för att korrespondera med köksfönstret, men målades likt de andra inåtgående fönstren med grön karm och vit båge.

Åtgärdsförslag

Riksrådsvägens utvändiga snickerier ska underhållas med oljefärg, antingen linoljefärg, t.ex. Engwall & Clason, eller alkydoljefärg av god kvalitet, t.ex. Alcros fönsterfärg.

Den varierande färgsättningen beroende på fönstertyp ska bibehållas.

Bruten vit: NCS s 2002-G50Y

Mörkt grön: NCS s 8005-G20Y





Hustyp A. Dess fönster och dörrar är fortfarande målade likt ursprunglig färgplan, men den gröna och vita kulören har förändrats. De franska dörrarna ovanför entrén har ersatts med inåtgående fönster. Dessa är målade med grön karm och vita bågar likt de ursprungliga dörrarna.

Hustyp B. Fönstren och dörrarna är målade enligt ursprunglig färgplan. Fönsterdörrarna bakom den franska balkongen ovanför entrén har ersatts med fönster.



Hustyp E. Dess fönster och fönsterdörrar är fortfarande målade likt ursprunglig färgplan, men den gröna och vita kulören har förändrats. Entrépartiet har förändrats, se ENTRÉPARTIER.

Hustyp G. Dess fönster och fönsterdörrar är fortfarande målade likt ursprunglig färgplan, men den gröna och vita kulören har förändrats. Entrépartiet har förändrats, se ENTRÉPARTIER.

BURSPRÅK/GAVELFÖNSTER

Beskrivning

Burspråk finns på gavlarna i radhustyp B. Matplatserna i dessa gavelradhus får därmed extra ljus. Utformningen är en lösning på det problem som uppstod när man inte ville ha utåtgående fönster mot en allmän yta med förbipasserande människor. Burspråket låter fönsterbågarna öppnas inåt utan att svepa med sig porslin från ett dukat bord.

Burspråken var ursprungligen färgsatta i brutet vitt och mörkgrönt med en låg bröstning av grå eternit. Färgsättningen varierade mellan längor med grön putsfasad och vit putsfasad. Motstående burspråk målades lika varann.

Alt.1 på längor med vit puts

Karmar, bågar, ytterfoder brutet vita. Indragna anslutningslister mot tegelvägg samt indragen omramning runt karm och bröstning mörkgröna.

Alt.2 på längor med grön puts

Karmar och ytterfoder mörkgröna. Bågar, indragna anslutningslister mot tegelvägg, indragen omramning runt karm och bröstning brutet vit.

Idag är alla burspråk målade enligt alt.1.

Gavelfönster finns på hustyp G och E, länga 3 och 5. Dessa hade ursprungligen mörkgrön karm och brutet vit båge.

Åtgärdsförslag

Burspråken målas med samma färgtyp och kulörer; brutet vitt och mörkt grönt som fönstren, se FÖNSTER.

Burspråk på gröna längor återfår på sikt ursprunglig färgsättning enligt alt.2. Motstående burspråk målas lika varann.

De utbytta, respektive övermålade bröstningsskivorna ersätts med nya mineritskivor, se ETERNITSKIVOR.

Gavelfönstren på länga 3 och 5 underhålls med mörkgrön karm och brutet vit båge likt övriga fönster.



Exempel på burspråk på hustyp B målade enligt alternativ 1.



En gavel med burspråk år 1956 målade enligt alternativ 2. Foto: Sune Sundahl. Källa: Arkitekturmuseet.



FÖNSTERDÖRRAR

Beskrivning

De utåtgående fönsterdörrarna har ursprungligen målats vita, både karm och båge.

Undantag är lilla ateljéns fönsterdörr och fönsterbröstningar. Där målades karmar och bågar vita, men fyllningarna gröna. Baksidans dörr avsågs målas med vit karm och grålaserat dörrblad.

Åtgärdsförslag

Vid ommålning följs ursprunglig färgsättning. Se FÖNSTER, ENTRÉDÖRRAR



Lilla ateljén idag. Ursprungligen var endast bröstningarna gröna, resten vitt.



FÖRRÅSDÖRRAR/FÖRRÅDSFÖNSTER

Beskrivning

Dörrar till källarförråden avsågs ursprungligen målas med grålaserade karmar och dörrblad. Källarfönstren behandlades lika dörrarna.

Källardörrarna har senare bytts ut mot ståldörrar. Fönstren är idag vitmålade. På grund av galler har inga färgundersökningar utförts.

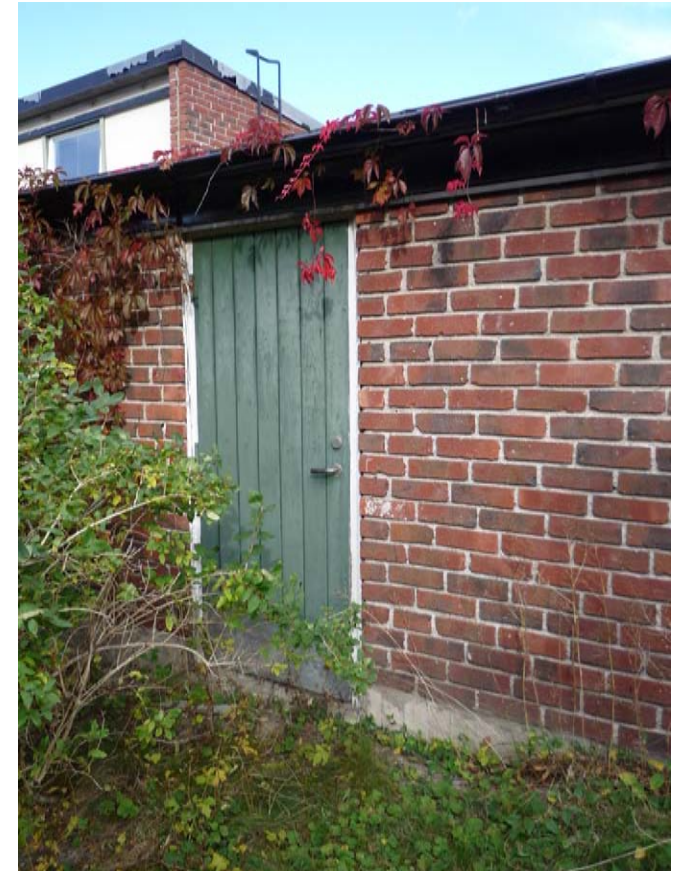
Cykelförrådets dörrar avsågs målas med vita karmar och grålaserade dörrblad. Järnfönstren på cykelförråden avsågs målas svarta.

Idag är de flesta dörrarna till cykelförråden utbytta. Cykelförrådet mellan riksrådsvägen 107 och 109 har ett ursprungligt dörrparti mot skogen. Det har idag vitmålade karmar och grönt dörrblad, men var ursprungligen målat enligt målningsbeskrivningen. Järnfönstren är fortfarande svartmålade.

Åtgärdsförslag

Källardörrar- och fönster, karmar och bågar, täckmålas grå i en kulör som påminner om den ursprungliga laseringen, t.ex NCS S 3502-G eller 3502-B.

Cykelförrådets dörrar målas med brutet vita karmar och grålaserade/ täckmålade grå dörrblad. Brutet vit: NCS S 2002-G50Y Grått: t.ex. NCS S 3502-G eller 3502-B. Järnfönstren målas svarta.



Cykelförrådet på Riksrådsvägen 107-109. Järnfönstren är målade lika ursprunglig färgsättning. Dörren hade ursprungligen vit karm och grålaserat dörrblad.



Färgflaga i mikroskop, där den grå lasyren syns svagt under det gröna färgskiktet. Under det grå syns själva träet.

TRÄBALK OVAN ENTRÉ

Beskrivning

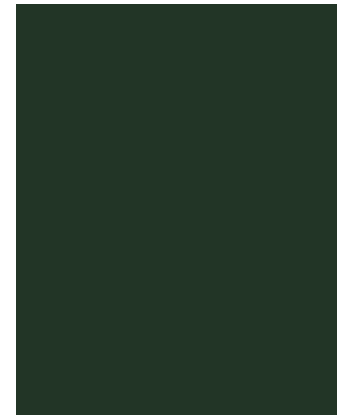
Träbalken ovan entrén på hustyp B har alltid varit grön lika fönstren.

Åtgärdsförslag

Balken målas lika fönster i mörkt grönt, se FÖNSTER.



Träbalken är hopfogad av flera stavar med sågad yta. Resultatet är en yta som liknar en betongbalk gjuten i en brädform.



SOPLUCKOR

Beskrivning

Sopluckorna avsågs målas rödaktiga när de satt i tegelfasad och grå när de satt i vit putsfasad. Idag är alla sopluckor målade ljust gråvita.

Vid färgundersökning visar det sig att alla luckor, oavsett om de sitter i tegelfasad eller mest i ljus puts eller betongsockel, har ett understa grått färgskikt, NCS S 3005-B20G. Det grå färgskiktet är troligen en standardmålning från fabrik. Därefter kommer, på alla luckor, en tegelröd kulör, NCS S 4050-Y60R/Y70R. Den röda kulören borde enbart förekomma på luckor i tegelväggar. På äldre fotografier syns mestadels grå luckor. I reklamfilmen för Vauxhall skymtar en röd soplucka.

Åtgärdsförslag

Sopluckorna målas enhetligt grå, så som idag fast med ursprunglig färgsättning, NCS S 3005-B20G. Det är dock lika "antikvariskt riktigt" att måla alla eller vissa luckor tegelröda.



Reklamfilm för bilen Vauxhall Victor F från 1957-59. Längst till vänster i tegelväggen skymtar en röd soplucka. Källa: SF Media.



På fotografiet från 1956 syns en grå soplucka. Foto: Sune Sundahl. Källa: Arkitekturmuseet.

TRÄPANEL

Beskrivning

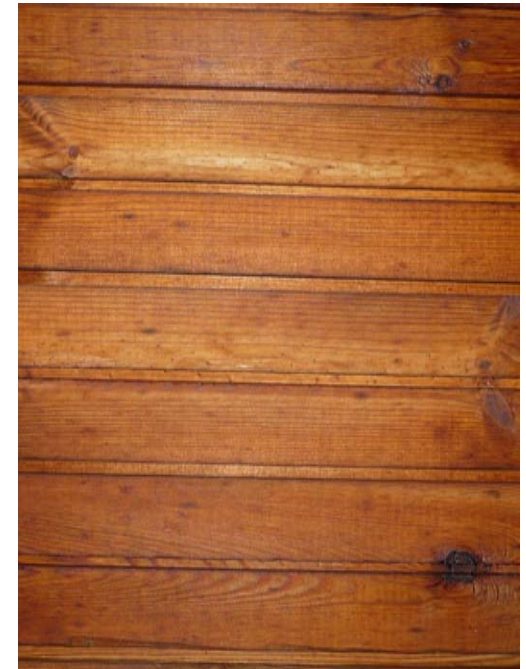
Panel av trä förekommer i taken vid entréer, uteplatser och balkonger. Panelen förekommer i olika dimensioner. På hustyp B finns panelen även på fasaden ovan fönstren vid uteplatsen. Panelen avsågs ursprungligen behandlas med färglös Cuprinol. Så skedde troligtvis, men ytskiktet är för gammalt för att det ska gå att få behandlingen bekräftad genom kemisk analys. Viss panel i området har troligen fått en senare ytbehandling. All panel har dock en varmt brun patina.

Åtgärdsförslag

Undertaken rengörs och behandlas åter med färglös Cuprinol, träskydd. Denna behandling kommer dock att ta bort det mesta av patinan. Ett alternativ är en lasyr eller pigmenterad olja som efterliknar den patinerade panelen.



Träpanel vid entrén på hustyp B.



SOCKEL

Beskrivning:

Byggnaderna har en gjuten obehandlad betongsockel. Där klotter har förekommit har sockeln målats med grå färg, troligen plastfärg.

Åtgärdsförslag:

Plastfärgen tas bort med miljövänligt färgborttagningmedel. Därefter kan eventuellt klotter tas bort. Eftersom äldre klotter kan ha bitit sig fast är resultatet osäkert. Eventuellt kan övermålning bli aktuell igen. I så fall bör denna göras med en silikatfärg.

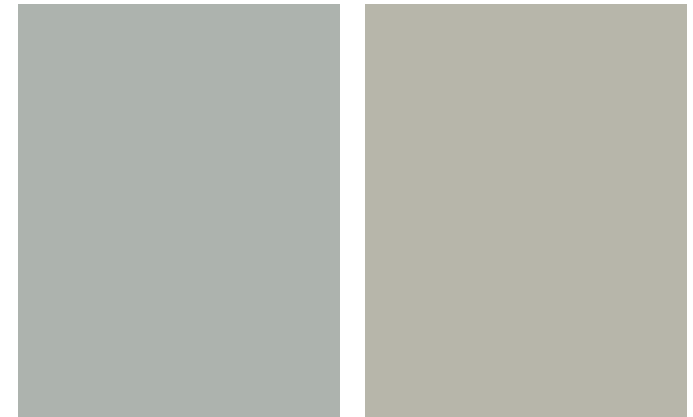
Silikatfärg började tillverkas av Keim i Tyskland redan på 1800-talet och är en diffusionsöppen färg. Traditionell silikatfärg består av två komponenter som blandas strax före påförandet. Det finns en modernare en-komponents silikatfärg, som har ett litet innehåll av plast. Plastinnehållet får dock inte överstiga 4 %. Färgen är aggressiv mot glasytor och hud, varför det är viktigt att skydda målare och omgivande ytor vid påförandet.

Exempel på betonggrå kulör är 2502-G, åldrad betong 2502-Y. Exempel på lämplig kulör från Keim är nr 9471. Silikatfärg finns även av andra fabrikat, kontrollera i så fall att plastinnehållet inte överstiger 4%.

Exponerade sockelytor som riskerar nedklottring kan påföras ett klotterskydd i form av ett nästan osynligt lager vattenlösligt vax. Vid nedklottring tvättas både vax och klotter ner med varmt vatten så snart som möjligt, och nytt vax påförs.



Exempel på omålad betongsockel med patina.



PLÅT

Beskrivning

De ursprungliga plåtarbetena påminner om nutida standard, men är nättare utformade. Till exempel är plåtblecken grundare, d.v.s. skjuter inte ut lika mycket, och nedviket för droppnäsorna är mindre.

Utvändiga plåtarbeten, inklusive stuprör och hängrännor, har ursprungligen varit svartmålade, enligt arkitektens målningsanvisningar "skiffergrå". Undantagna är plåttäckningar under erge-balkar, samt plåttäckningar över utspringande fönster, t.ex. på burspråk, som lämnades obehandlade. Fönsterbleck har varit målade lika fönsterkarm.

Idag är plåttäckningarna under erge-balkarna oftast svartmålade, men även grönmålade. Många av dessa bleck är utbytta. Plåtblecken under erge-balkarna på butikshuset är ursprungliga och i originalskick.

Åtgärdsförslag

Vid utbyte av plåtdetaljer i fasad ska ny plåt vara svartmålad "skiffergrå" stålplåt eller omålade galvaniserad plåt. Utförandet ska göras så nätt som möjligt. Som förebild gäller de ursprungliga plåtdetaljerna på butikshuset och områdets ursprungliga fönsterbleck.



Överst syns den ursprungliga omålade plåten strax ovanför sidiplattorna på butikshuset.
Nedanför syns ett nätt fönsterbleck strax ovanför putsen, målade likt fönstret. Blecket under den vitmålade fönsterbågen är nyligen tillkommet och har en kraftigare droppnäsa.

STORA ATELJÉN

Beskrivning

Ateljén har några detaljer som inte finns på övriga hus.

Skjutdörren mellan passage och trädgård har varit grålaserad, troligen både karm och båge. Små grå spår finns, men troligen har den tunna och känsliga laseringen till största delen skrapats bort vid målningsunderhåll.

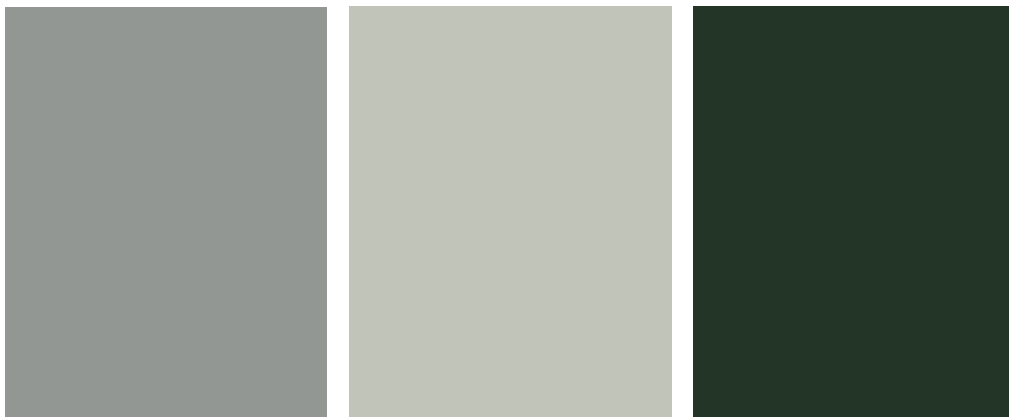
I passagen finns en indragen entré till ateljén. Dörrpartiets karm och båge avsågs grålaseras vilket det idag finns små spår av.

Det fasta fönsterpartiet på entréns baksida avsågs få grålaserad karm och grålaserade horisontala spröjsar, samt vitmålade vertikala spröjsar. Färgundersökningen visar att de vertikala spröjsarna målades brutet vita. De horisontala spröjsarna målades mörkt gröna. Karmen har osäkra färgspår, men målades troligen mörkt grön.

Åtgärdsförslag

Skjutdörren och ateljéentrén målas grå/grålaseras, se ENTRÉPARTIER.

Det fasta fönsterpartiet målas med mörkt grön karm och horisontella spröjsar, samt brutet vita vertikala spröjsar, för kulörer se FÖNSTER.



Skjutdörren har svaga grå färgspår.



Det fasta fönsterpartiet har ursprungligen varit flerfärgat.

BUTIKSHUS

Beskrivning

De putsade delarna har både vit och grön ursprunglig, senare lagad och avfärgad, puts.

Skyltfönstren avsågs målas med gröna karmar och täcklister, samt vita glasningslister.

Vindfångets fasta partier avsågs målas med gröna karmar, täcklister och sockellister samt vita glasningslister och hörnstolpar.

Vindfångets dörrar skulle målas med gröna karmar och täcklister, vita hörnstolpar och dörrblad. Dörrbladens glasningslister skulle vara av oljad teak. Vindfångets takpanel skulle behandlas med färglös cuprinol.

Fönstret ovanför vindfånget skulle målas helt vitt. I övrigt skulle den vanliga fönsterlogiken följas, med helt vita utåtgående fönster och inåtgående fönster med grön karm och vita bågar.

Stolparna mellan fönstren i övervåningen skulle målas vita.

Butikens lagerdörr av fernissad ek skulle ha gröna karmar.

Soprumsdörren och dörren in till trapphuset skulle ha grålaserade karmar och dörrblad. Det franska dörrpartiet ovanför soprummet skulle vara helt grålaserat. Denna färgsättning tillsammans med sidiplattorna bör ha bildat en vertikal grå kil, ett släpp mellan butikshus och bostadshus, som inte finns idag.

Idag är de flesta av butikshusets snickerier täckta med plåt. Även fönsterbröstningen mot väster, ursprungligen troligen av eternit, är plåtklädd.

Åtgärdsförslag.

Vid nästa renovering bör alla plåtbeslagningar på fönsterpartierna tas bort. Vid detta tillfälle kan man göra en noggrannare färgundersökning av hela butikshuset.



Den indragna anslutningen mot grannhuset bör ursprungligen ha varit helt grå.

